

中華民國115年度

新北市總預算案

新北市政府教育局主管

新北市地方教育發展基金
新北市永和區網溪國民小學

附屬單位預算之分預算
(非營業部分)

新北市永和區網溪國民小學編

新北市永和區網溪國民小學
新北市地方教育發展基金
目 次
中 華 民 國 115 年 度

一、業務計畫及預算說明.....	第 1 - 5 頁
二、預算主要表	
1、基金來源、用途及餘絀預計表.....	第 6 - 6 頁
2、基金來源、用途及餘絀預計表說明.....	第 7 - 7 頁
3、現金流量預計表.....	第 8 - 8 頁
三、預算明細表	
1、基金來源明細表.....	第 9 - 9 頁
2、基金用途明細表.....	第 10 - 14 頁
四、預算附表	
單位(或計畫)成本分析表.....	第 15 - 15 頁
五、預算參考表	
1、5年來主要業務計畫分析表.....	第 16 - 16 頁
2、員工人數彙計表.....	第 17 - 17 頁
3、用人費用彙計表-依人員別.....	第 18 - 19 頁
4、用人費用彙計表-依用途別.....	第 20 - 21 頁
5、各項費用彙計表.....	第 22 - 24 頁
六、附 錄	
1、預計平衡表.....	第 25 - 26 頁
2、資本資產明細表.....	第 27 - 27 頁

新北市永和區網溪國民小學

新北市地方教育發展基金

業務計畫及預算說明

中華民國 115 年度

壹、基金概況

一、設立宗旨及願景

- (一)本校依據「國民教育法」之規定辦理，以養成德、智、體、群、美五育均衡發展之健全國民為宗旨。
- (二)本校自 99 年度起依教育經費編列與管理法第 13 條規定設置「新北市地方教育發展基金」，以促進教育健全發展，提昇教育經費運用績效。

二、施政重點

- (一)培育五育兼備，多元性向發展之健全國民。
- (二)加強生活教育，引導人生正確價值方向和行為態度。
- (三)形塑優質化校園，發揮境教潛移默化功效。
- (四)發揮輔導效能，防止高關懷學生中輟，建立友善校園。
- (五)精進教師專業知能，辦理教師專業評鑑，建立優質專業形象。
- (六)結合家長及社區資源，豐富教學活動並落實弱勢照顧以追求公平正義教育。
- (七)提升人文及科技素養，豐富生活內涵，並增進創造思考及適應社會變遷之能力。
- (八)培養繼續進修之興趣與能力，以奠定終身學習及生涯發展之基礎。
- (九)以生活教育為核心，以通識教育為重點，培養具有科技頭腦、人文涵養與民主素養及國際視野的現代化國民。

(十)老舊校舍改建完成融入社區人文意象及環境生態，營造童話故事

學習情境，降低校園噪音，打造節能減碳校園。

三、組織概況

本校設置校長 1 人，綜理全校校務，下設教務處、學務處、行政處、輔導處、附設幼兒園、人事室及會計室等單位，員額編制教師 115 人、教保員 4 人、職員 7 人、工友 4 人、廚工 2 人，共計 133 人。

四、基金歸類及屬性

本基金係預算法第 4 條第 1 項第 2 款所定，特定收入來源，供特殊用途之特別收入基金，並編製附屬單位預算。

貳、業務計畫

單位：新臺幣千元

一、基金來源

來源別	本年度預算數	實施內容
徵收及依法分配收入	20	違規罰鍰收入 2 萬元。
財產收入	101	財產處分收入 1 萬元、權利金收入 6 萬 6 千元、利息收入 2 萬 5 千元。
政府撥入收入	229,211	公庫撥款收入 2 億 2,921 萬 1 千元。
規費收入	4,512	行政規費收入 1 萬 2 千元、使用規費收入 450 萬元。
教學收入	1,864	學雜費收入 186 萬 4 千元。
其他收入	50	雜項收入 5 萬元。

二、基金用途

業務計畫	本年度預算數	實施內容
國民教育業務計	236,438	本年度預算編列 2 億 3,643 萬 8 千元，計有普

畫		通班 57 班、特教班 2.5 班、附設幼兒園 5 班，學前特教班 1 班，合計 65.5 班，學生人數 1,738 人；另有補校 3 班，學生人數 55 人；本計畫擬新購各科教學設備，充實各科教材，以提高教學效能，革新教學方法；辦理場地開放、藝文競賽、數位教學、科學推廣、學生輔導等項目，以期透過各項活動，強健學生身心體魄，增進學生生活智慧；配合校務推動行政處室支援工作，進而增進運作效能。
建築及設備業務計畫	1,820	本年度預算編列 182 萬元，計有交通及運輸設備 15 萬元，辦理充實各項教學及辦公設備；其他設備 162 萬元，辦理充實各項教學及辦公設備；無形資產 5 萬元，辦理購置電腦軟體。

參、預算概要

一、基金來源及用途之預計

(一)本年度基金來源 2 億 3,575 萬 8 千元，較上年度預算數 2 億 3,676 萬 9 千元，減少 101 萬 1 千元，約 0.43%，主要係公庫撥款收入減少所致。

(二)本年度基金用途 2 億 3,825 萬 8 千元，較上年度預算數 2 億 3,776 萬 9 千元，增加 489 萬元，約 0.21%，主要係建築及設備增加所致。

二、基金餘絀之預計

本年度基金來源及用途相抵後，差短為 250 萬元，較上年度預算數 100 萬元，增加 150 萬元，約 150.00%，將移用以前基金餘額 250 萬元支應。

三、補辦預算事項：無。

肆、以前年度計畫實施成果概述

一、前 (113) 年度計畫實施成果概述：基金來源決算數 2 億 4,913 萬 2,200

元，基金用途決算數 2 億 4,521 萬 1,519 元，賸餘數 392 萬 681 元。

二、上年度已過期間(114 年 1 月 1 日至 6 月 30 日止)計畫實施成果概述：

(一)基金來源部分：徵收及依法分配收入 8,000 元、財產收入 4 萬 2,035 元、政府撥入收入 2 億 563 萬 9,169 元、規費收入 254 萬 6,664 元、教學收入 91 萬 6,400 元、其他收入 18 萬 645 元。

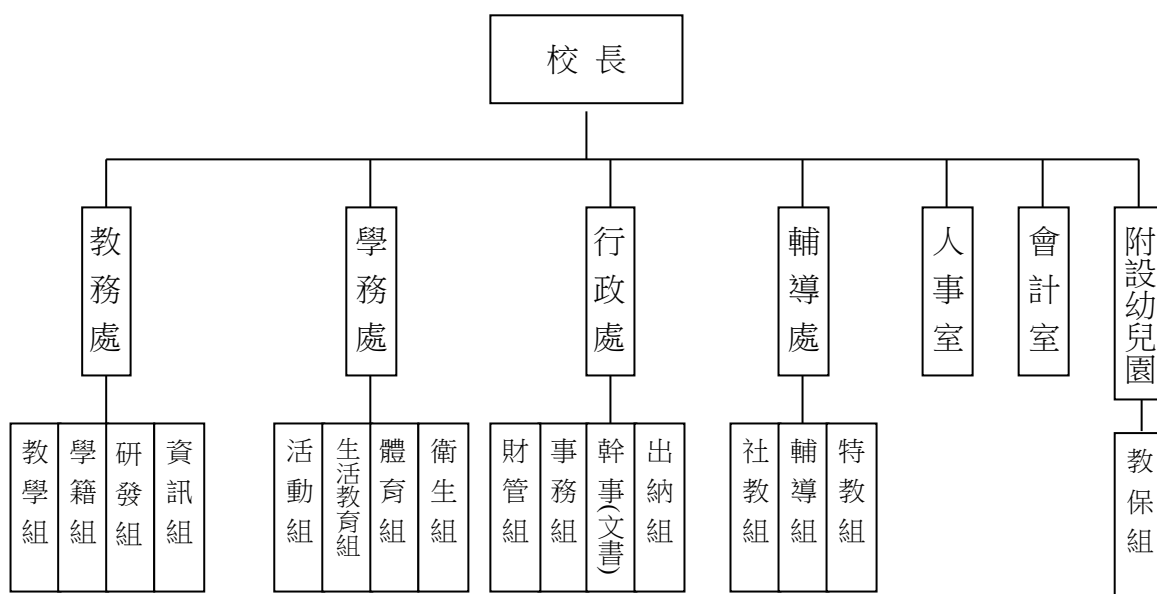
(二)基金用途部分：國民教育業務計畫 1 億 3,622 萬 9,530 元、建築及設備業務計畫 18 萬 275 元。

(三)總計 114 年上半年賸餘數 7,292 萬 3,108 元。

伍、組織系統圖

新北市永和區網溪國民小學

組織系統圖



員額編制表																						
教育人員					公務人員												技工工友			編制員額總計		
總班級數	總教師人數	校長	教保員	專任運動教練	組長	幹事	護理師或護士	營養師	主任(人)	助理員(人)	書記(人)	人事管理員	主任(會)	佐理員(會)	會計員	留用人員	合計	技工	工友		廚工	合計
65.5	114	1	4	1	2	1	2		1				1				7		4	2	6	133

新北市永和區網溪國民小學
 新北市地方教育發展基金
基金來源、用途及餘絀預計表
 中華民國115年度

單位：新臺幣千元

前年度決算數	項 目	本年度預算數	上年度預算數	比較增減(-)
249,132	基金來源	235,758	236,769	-1,011
19	徵收及依法分配收入	20	10	10
19	徵收收入	20	10	10
19	違規罰款收入	20	10	10
6,297	勞務收入	0	0	0
6,297	服務收入	0	0	0
85	財產收入	101	79	22
0	財產處分收入	10	10	0
61	權利金收入	66	65	1
25	利息收入	25	4	21
240,714	政府撥入收入	229,211	230,111	-900
240,714	公庫撥款收入	229,211	230,111	-900
0	規費收入	4,512	4,512	0
0	行政規費收入	12	12	0
0	使用規費收入	4,500	4,500	0
1,936	教學收入	1,864	2,022	-158
1,936	學雜費收入	1,864	2,022	-158
81	其他收入	50	35	15
81	雜項收入	50	35	15
245,212	基金用途	238,258	237,769	489
244,454	國民教育計畫	236,438	236,649	-211
244,454	國民小學教育	236,438	236,649	-211
757	建築及設備計畫	1,820	1,120	700
230	交通及運輸設備	150	150	0
515	其他設備	1,620	920	700
12	無形資產	50	50	0
3,921	本期賸餘 (短絀-)	-2,500	-1,000	-1,500
8,076	期初基金餘額	10,996	7,176	3,821
0	解繳公庫	0	0	0
11,996	期末基金餘額	8,496	6,176	2,321

備註：

新北市永和區網溪國民小學
新北市地方教育發展基金
基金來源、用途及餘絀預計表說明
中華民國 115 年度

壹、基金來源：

- 一、徵收及依法分配收入：本年度預算數為 2 萬元，主要為廠商違約罰款收入 2 萬元。
- 二、財產收入：本年度預算數為 10 萬 1 千元，主要為財產報廢變賣收入 1 萬元、食品及文具委外販售權利金收入 6 萬 6 千元、專戶利息收入 2 萬 5 千元。
- 三、政府撥入收入：本年度預算數為 2 億 2,921 萬 1 千元，主要為市庫撥款收入 2 億 2,921 萬 1 千元。
- 四、規費收入：本年度預算數為 451 萬 2 千元，主要為行政規費收入 1 萬 2 千元、使用規費收入 450 萬元。
- 五、教學收入：本年度預算數為 186 萬 4 千元，主要為幼兒園學生生活動費收入 21 萬 2 千元、幼兒園學費收入 165 萬 2 千元。
- 六、其他收入：本年度預算數為 5 萬元，主要為資源回收收入 5 萬元。

貳、基金用途：

- 一、國民教育業務計畫：本年度預算數為 2 億 3,643 萬 8 千元，主要擬新購各科教學設備，充實各科教材，以提高教學效能，革新教學方法；辦理場地開放、藝文競賽、數位教學、科學推廣、學生輔導等項目，以期透過各項活動，強健學生身心體魄，增進學生生活智慧；配合校務推動行政處室支援工作，進而增進運作效能。
- 二、建築及設備業務計畫：本年度預算數為 182 萬元，包括交通及運輸設備 15 萬元，主要係辦理充實各項教學及辦公設備；其他設備 162 萬元，主要係辦理充實各項教學及辦公設備；無形資產 5 萬元，主要係辦理購置電腦軟體。

新北市永和區網溪國民小學
 新北市地方教育發展基金
現金流量預計表
 中華民國115年度

單位：新臺幣千元

項 目	預 算 數	說 明
業務活動之現金流量		
本期賸餘(短絀)	-2,500	
調整非現金項目	0	
流動資產淨減(淨增)	0	
流動負債淨增(淨減)	0	
業務活動之淨現金流入(流出)	-2,500	
其他活動之現金流量		
增加短期債務及其他負債	0	
增加其他負債	0	
增加其他資產	0	
增加其他資產	0	
其他活動之淨現金流入(流出)	0	
現金及約當現金之淨增(淨減)	-2,500	
期初現金及約當現金	32,646	
期末現金及約當現金	30,146	

註：

新北市永和區網溪國民小學
 新北市地方教育發展基金
基金來源明細表
 中華民國 115 年度

單位：新臺幣千元

科目及業務項目	單位	預 算 數			說 明
		數量 (業務量)	利(費)率	金 額	
徵收及依法分配收入				20	
違規罰款收入	年	1	20,000	20	廠商違約罰款收入
財產收入				101	
財產處分收入	年	1	10,000	10	財產報廢變賣收入
權利金收入	年	1	66,000	66	食品及文具委外販售權利金(收支併列)
利息收入	年	1	25,000	25	專戶利息收入
政府撥入收入				229,211	
公庫撥款收入	年	1	229,211,000	229,211	市庫撥款收入
規費收入				4,512	
行政規費收入	年	1	12,000	12	考試報名費(收支併列)
使用規費收入	年	1	4,500,000	4,500	場地租借(收支併列)
教學收入				1,864	
學雜費收入	年	1	212,000	212	學生活動費(收支併列)-幼兒園
學雜費收入	年	1	1,652,000	1,652	學費-幼兒園
其他收入				50	
雜項收入	年	1	50,000	50	資源回收(收支併列)
總 計：				235,758	

新北市永和區網溪國民小學
 新北市地方教育發展基金
基金用途明細表
 中華民國115年度

單位：新臺幣千元

前年度 決算數	業務計畫及 用途別科目	本年度 預算數	上年度 預算數	計畫內容說明
244,454	53 國民教育計畫	236,438	236,649	
244,454	532 國民小學教育	236,438	236,649	
232,122	1 用人費用	222,379	223,463	
118,394	11 正式員額薪資	115,108	115,288	
115,253	113 職員薪金	114,722	114,902	教職員薪資
2,588		0	0	
553	114 工員工資	386	386	廚工薪資
5,484	12 聘僱及兼職人員薪資	2,110	2,041	
297	121 聘用人員薪金	0	0	
377	122 約僱職員薪金	417	356	啟智班教師助理員約僱三等1名 薪資-學前啟智班
1,742	124 兼職人員酬金	72	72	進修部導師費
3,067		0	0	
0		832	832	兼代課鐘點費
0		267	267	進修部兼職人員工作補助費-兼 職費
0		468	460	進修部鐘點費
0		54	54	國小兼任輔導教師減課鐘點費
1,198	13 加(夜)班費	1,218	1,158	
0	131 延長工時加班費	20	10	場地租借(收支併列)-相關業務 管理人員加班費
1,198	134 未休假加班費	13	11	啟智班教師助理員約僱三等未 休假加班費-學前啟智班
0		1,185	1,137	未休假加班費
29,060	15 獎金	27,672	27,665	
14,828	151 考績獎金	13,520	13,520	教職員考績獎金
50		0	0	
179	152 年終獎金	0	0	
14,003		14,100	14,100	教職員工年終獎金
0		52	45	啟智班教師助理員約僱三等年 終獎金-學前啟智班
64,465	16 退休及卹償金	64,335	64,764	
729	161 職員退休及離職金	25	22	啟智班教師助理員約僱三等離 職儲金提撥-學前啟智班
35		0	0	
63,412		0	0	
0		52,285	53,308	教職員退休金、撫慰金、獎勵 金
0		350	350	長期代理代課教師退職準備金
0		11,655	11,064	教職員退撫基金提撥
27	162 工員退休及離職金	0	0	
21		20	20	廚工退職準備金提撥
53		0	0	
188	163 卹償金	0	0	
13,521	18 福利費	11,936	12,547	

新北市永和區網溪國民小學
 新北市地方教育發展基金
基金用途明細表
 中華民國115年度

單位：新臺幣千元

前年度 決算數	業務計畫及 用途別科目	本年度 預算數	上年度 預算數	計畫內容說明
207181	分擔員工保險費	0	0	
11,606		9,940	9,940	教職員工公保、勞保、健保
0		58	49	啟智班教師助理員約僱三等勞保、健保-學前啟智班
216183	傷病醫藥費	250	260	教職員工健康檢查費
45418Y	其他福利費	432	432	教職員休假補助費(10日內)
1,039		1,210	1,820	公教人員各項補助(婚喪及生育補助、子女教育補助相關費用)
0		30	30	教職員休假補助費(逾10日)
0		16	16	啟智班教師助理員休假補助費-學前啟智班
8,8342	服務費用	9,673	9,156	
1,08821	水電費	2,170	2,153	
861212	工作場所電費	0	0	
0		540	540	場地租借(收支併列)-電費
107		1,490	1,483	電費
0		18	18	食品及文具委外販售權利金(收支併列)-電費
120214	工作場所水費	12	12	進修部水電費-水費
0		110	100	水費
8822	郵電費	123	123	
22221	郵費	40	40	辦公費-郵資
49222	電話費	83	83	辦公費-電話費
117		0	0	
3723	旅運費	50	55	
28231	國內旅費	0	0	
9		10	5	辦公費-國內旅費
0		40	50	校外教學-國內旅費
2,79525	修理保養及保固費	1,694	2,079	
1,624252	一般房屋修護費	376	518	辦公房屋相關建物修繕
493		480	610	場地租借(收支併列)-辦公房屋相關建物修繕
282		500	500	以前年度賸餘-辦公房屋相關建物修繕
6255	機械及設備修護費	0	0	
19		90	200	場地租借(收支併列)-各項機械及設備修繕
168		114	118	電腦設備及維護管理費
87		0	0	
0		50	50	專用下水道機器操作運轉及維修相關經費
20257	雜項設備修護費	20	20	校園AED維護費
21		35	34	食品及文具委外販售權利金(收支併列)-雜項設備修護費

新北市永和區網溪國民小學
 新北市地方教育發展基金
基金用途明細表
 中華民國115年度

單位：新臺幣千元

前年度 決算數	業務計畫及 用途別科目	本年度 預算數	上年度 預算數	計畫內容說明
5257	雜項設備修護費	0	0	
69		29	29	飲水設備維護費
4,10927	一般服務費	5,218	4,328	
836279	外包費	1,220	980	場地租借(收支併列)-校園保全系統服務費、門禁安全、場地清潔維護外包
1,852		60	60	校園保全服務費
0		1,248	936	庶務性工作委外辦理費用
0		1,000	890	校園門禁安全維護費-保全服務費
1,00227D	計時與計件人員酬金	1,300	1,060	場地租借(收支併列)-場地租借臨時人員2人薪資、保險、年終工作獎金及退職準備金
41927F	體育活動費	3	3	啟智班教師助理員文康活動費-學前啟智班
0		387	399	教職員工文康活動費
61928	專業服務費	320	320	
120285	講課鐘點、稿費、出席審查及查詢費	120	120	體育班相關經費-外聘教練鐘點費
164		0	0	
3		0	0	
269		100	100	講師鐘點費及專家學者出席費
8287	委託檢驗(定)試驗認證費	0	0	
30		30	30	高低壓供電電氣技工維護費
8289	試務甄選費	12	12	考試報名費(收支併列)-辦理教師甄選相關費用
1828Y	其他專業服務費	18	18	校園環境維護費用
0		40	40	飲水機水質檢測費用
9829	公共關係費	98	98	
98291	公共關係費	98	98	首長特別費(8,200元*12月)(配合預算編列至千元)
1,9803	材料及用品費	2,848	2,317	
1,98032	用品消耗	2,848	2,317	
691321	辦公(事務)用品	18	18	進修部辦公費
138		50	35	資源回收(收支併列)-衛生環保相關用品
43		800	0	以前年度賸餘-辦公費
0		350	600	場地租借(收支併列)-辦公及教學相關用品
0		468	491	辦公費-教學及行政用各項用品、文具、紙張相關經費
0322	報章雜誌	8	8	辦公費-訂閱圖書、報紙及雜誌相關費用

新北市永和區網溪國民小學
 新北市地方教育發展基金
基金用途明細表
 中華民國115年度

單位：新臺幣千元

前年度 決算數	業務計畫及 用途別科目	本年度 預算數	上年度 預算數	計畫內容說明
49328	醫療用品(非醫療院所 使用)	7	7	健康中心衛生保健費
0		42	42	口腔檢查及保健工作經費
12232Y	其他用品消耗	6	6	推動學校健康促進政策經費
239		192	210	學生活動費(收支併列)-幼兒園 學生各項經費
196		200	200	以前年度賸餘-校慶相關費用
502		19	16	特教班教材編輯費
0		19	16	特教班常年事務費
0		6	6	食品及文具委外販售權利金(收 支併列)-學生各項教學活動費
0		81	83	運動會相關經費
0		34	34	社團活動經費
0		483	483	學生活動各項經費
0		65	62	進修部學生教材購置費暨學習 活動經費
964	租金、償債、利息及相關 手續費	103	103	
9645	雜項設備租金	103	103	
72451	雜項設備租金	103	103	辦公費-影印機租金
16		0	0	
8		0	0	
1,4237	會費、捐助、補助、分 攤、照護、救濟與交流活 動費	1,435	1,610	
171	會費	0	0	
1712	學術團體會費	0	0	
1,31472	捐助、補助與獎助	1,361	1,440	
6726	獎助學員生給與	7	7	食品及文具委外販售權利金(收 支併列)-清寒學生獎助學金
1,081		15	15	國小原住民學生獎學金
0		1,077	1,154	低收入戶、中低收入戶、身心 障礙及家庭突遭變故學生午餐 補助
0		26	26	國小低收入戶學生助學金
22772Y	其他捐助、補助與獎助	10	9	幼兒園兒童節禮物
0		101	101	國小兒童節禮物
0		125	128	教師節紀念品
10874	補貼、獎勵、慰問、照 護與救濟	74	170	
60743	獎勵費用	26	110	資深優良教師獎勵金
48744	慰問、照護及濟助金	48	60	退休(職)人員三節慰問金
7575M	建築及設備計畫	1,820	1,120	
2305M3	交通及運輸設備	150	150	

新北市永和區網溪國民小學
 新北市地方教育發展基金
基金用途明細表
 中華民國115年度

單位：新臺幣千元

前年度 決算數	業務計畫及 用途別科目	本年度 預算數	上年度 預算數	計畫內容說明
2305	購建固定資產、無形資產、非理財目的之長期投資及營舍與設施工程支出	150	150	
23051	購建固定資產	150	150	
230515	購置交通及運輸設備	150	150	場地租借(收支併列)-充實各項教學及辦公設備
5155M4	其他設備	1,620	920	
5155	購建固定資產、無形資產、非理財目的之長期投資及營舍與設施工程支出	1,620	920	
51551	購建固定資產	1,620	920	
0514	購置機械及設備	300	300	場地租借(收支併列)-充實各項教學及辦公設備
0		400	0	以前年度賸餘充實教學及辦公設備
200516	購置雜項設備	600	300	以前年度賸餘充實教學及辦公設備
300		270	270	充實各項教學及辦公設備
15		20	20	學生活動費(收支併列)-幼兒園充實各項教學及辦公設備
0		30	30	充實學校館藏圖書
125M5	無形資產	50	50	
125	購建固定資產、無形資產、非理財目的之長期投資及營舍與設施工程支出	50	50	
1252	購置無形資產	50	50	
12521	購置電腦軟體	50	50	場地租借(收支併列)-購置電腦軟體
245,212	總 計	238,258	237,769	

新北市永和區網溪國民小學
 新北市地方教育發展基金
單位（或計畫）成本分析表
 中華民國 115 年度

單位：新臺幣千元

計 畫 別	單位	單位成本 (元)或 平均利 (費)率	數量	預 算 數	說 明
國民教育計畫				236,438	
國民小學教育				236,438	
建築及設備計畫				1,820	
交通及運輸設備				150	
其他設備				1,620	
無形資產				50	
合 計				238,258	

新北市永和區網溪國民小學
 新北市地方教育發展基金
 5年來主要業務計畫分析表

中華民國 115 年度

單位：新臺幣千元

年 度 及 項 目	單位	數量	單位成 本(元)或平 均利(費)率	預 (決) 算 數	說 明
本年度預算數				238,258	
國民教育計畫				236,438	
建築及設備計畫				1,820	
上年度預算數				237,769	
國民教育計畫				236,649	
建築及設備計畫				1,120	
前年度決算數				245,212	
國民教育計畫				244,454	
建築及設備計畫				757	
112年度決算數				239,517	
國民教育計畫				239,094	
建築及設備計畫				423	
111年度決算數				233,420	
國民教育計畫				233,041	
建築及設備計畫				379	

新北市永和區
 新北市地方
用人費用
 中華民國

科 目	正式員 額薪資	聘僱人 員薪資	加(夜) 班費	津 貼	獎 金			退休及
					年終獎金	考績獎金	其他	退休金
總 計	115,108	417	1,218		14,152	13,520		64,335
國民教育計畫	115,108	417	1,218		14,152	13,520		64,335
正式人員	115,108		1,205		14,100	13,520		12,025
聘僱人員		417	13		52			25
兼任人員								
其他人員								52,285

1、「計時與計件人員酬金」：場地租借臨時人員1,300千元。

2、考績獎金：依公務人員考績法第7、8、12條暨公立高級中等以下學校教師成績考核辦法第4條等規定，預算人數113人，預算金額為13,520千元。年終獎金：依據行政院各年度訂定之軍公教人員年終工作獎金發給注意事項，預算人數130人，預算金額為14,152千元。

網溪國民小學
教育發展基金
彙計表
115年度

單位：新臺幣千元

卹償金	資遣費	福 利 費				提繳費	合 計	兼任人員 用人費用	總 計
		分擔保 險費	傷病醫 藥費	提撥福 利金	其他				
		9,998	250		1,688		220,686	1,693	222,379
		9,998	250		1,688		220,686	1,693	222,379
		9,940	250		1,672		167,820		167,820
		58			16		581		581
								1,693	1,693
							52,285		52,285

新北市永和區
 新北市地方
用人費用
 中華民國

科 目	正式員 額薪資	聘僱人 員薪資	加(夜) 班費	津 貼	獎 金			退休及
					年終獎金	考績獎金	其他	退休金
總 計	115,108	417	1,218		14,152	13,520		64,335
國民教育計畫	115,108	417	1,218		14,152	13,520		64,335
職員薪金	114,722							
工員工資	386							
約僱職員薪金		417						
兼職人員酬金								
延長工時加班費			20					
未休假加班費			1,198					
考績獎金						13,520		
年終獎金					14,152			
職員退休及離職金								64,315
工員退休及離職金								20
分擔員工保險費								
傷病醫藥費								
其他福利費								

1、「計時與計件人員酬金」：場地租借臨時人員1,300千元。

2、考績獎金：依公務人員考績法第7、8、12條暨公立高級中等以下學校教師成績考核辦法第4條等規定，預算人數113人，預算金額為13,520千元。年終獎金：依據行政院各年度訂定之軍公教人員年終工作獎金發給注意事項，預算人數130人，預算金額為14,152千元。

網溪國民小學
教育發展基金
彙計表
115年度

單位：新臺幣千元

卹償金	資遣費	福 利 費				提繳費	合 計	兼任人員 用人費用	總 計
		分擔保 險費	傷病醫 藥費	提撥福 利金	其他				
		9,998	250		1,688		220,686	1,693	222,379
		9,998	250		1,688		220,686	1,693	222,379
							114,722		114,722
							386		386
							417		417
								1,693	1,693
							20		20
							1,198		1,198
							13,520		13,520
							14,152		14,152
							64,315		64,315
							20		20
		9,998					9,998		9,998
			250				250		250
					1,688		1,688		1,688

新北市永和區網溪國民小學
 新北市地方教育發展基金
各項費用彙計表
 中華民國115年度

單位：新臺幣千元

前年度 決算數	上年度 預算數	科 目	本 年 度 預 算 數				
			合 計	國民教育計 畫	建築及設備 計畫		
232,122	223,463	用人費用	222,379	222,379	0		
118,394	115,288	正式員額薪資	115,108	115,108	0		
117,841	114,902	職員薪金	114,722	114,722	0		
553	386	工員工資	386	386	0		
5,484	2,041	聘僱及兼職人員薪資	2,110	2,110	0		
297		聘用人員薪金	0	0	0		
377	356	約僱職員薪金	417	417	0		
4,810	1,685	兼職人員酬金	1,693	1,693	0		
1,198	1,158	加(夜)班費	1,218	1,218	0		
	10	延長工時加班費	20	20	0		
1,198	1,148	未休假加班費	1,198	1,198	0		
29,060	27,665	獎金	27,672	27,672	0		
14,878	13,520	考績獎金	13,520	13,520	0		
14,182	14,145	年終獎金	14,152	14,152	0		
64,465	64,764	退休及卹償金	64,335	64,335	0		
64,177	64,744	職員退休及離職金	64,315	64,315	0		
101	20	工員退休及離職金	20	20	0		
188		卹償金	0	0	0		
13,521	12,547	福利費	11,936	11,936	0		
11,813	9,989	分擔員工保險費	9,998	9,998	0		
216	260	傷病醫藥費	250	250	0		
1,493	2,298	其他福利費	1,688	1,688	0		
8,834	9,156	服務費用	9,673	9,673	0		
1,088	2,153	水電費	2,170	2,170	0		
968	2,041	工作場所電費	2,048	2,048	0		
120	112	工作場所水費	122	122	0		
88	123	郵電費	123	123	0		
22	40	郵費	40	40	0		
66	83	電話費	83	83	0		
37	55	旅運費	50	50	0		

新北市永和區網溪國民小學
 新北市地方教育發展基金
各項費用彙計表
 中華民國115年度

單位：新臺幣千元

前年度 決算數	上年度 預算數	科 目	本 年 度 預 算 數				
			合 計	國民教育計 畫	建築及設備 計畫		
37	55	國內旅費	50	50	0		
2,795	2,079	修理保養及保固費	1,694	1,694	0		
2,399	1,628	一般房屋修護費	1,356	1,356	0		
280	368	機械及設備修護費	254	254	0		
115	83	雜項設備修護費	84	84	0		
4,109	4,328	一般服務費	5,218	5,218	0		
2,688	2,866	外包費	3,528	3,528	0		
1,002	1,060	計時與計件人員酬 金	1,300	1,300	0		
419	402	體育活動費	390	390	0		
619	320	專業服務費	320	320	0		
555	220	講課鐘點、稿 費、出席審查及查 詢費	220	220	0		
38	30	委託檢驗(定)試驗 認證費	30	30	0		
8	12	試務甄選費	12	12	0		
18	58	其他專業服務費	58	58	0		
98	98	公共關係費	98	98	0		
98	98	公共關係費	98	98	0		
1,980	2,317	材料及用品費	2,848	2,848	0		
1,980	2,317	用品消耗	2,848	2,848	0		
872	1,144	辦公(事務)用品	1,686	1,686	0		
	8	報章雜誌	8	8	0		
49	49	醫療用品(非醫療院 所使用)	49	49	0		
1,059	1,116	其他用品消耗	1,105	1,105	0		
96	103	租金、償債、利息及相 關手續費	103	103	0		
96	103	雜項設備租金	103	103	0		
96	103	雜項設備租金	103	103	0		

新北市永和區網溪國民小學
 新北市地方教育發展基金
各項費用彙計表
 中華民國115年度

單位：新臺幣千元

前年度 決算數	上年度 預算數	科目	本年度預算數			
			合計	國民教育計畫	建築及設備計畫	
757	1,120	購建固定資產、無形資產、非理財目的之長期投資及營舍與設施工程支出	1,820	0	1,820	
745	1,070	購建固定資產	1,770	0	1,770	
	300	購置機械及設備	700	0	700	
230	150	購置交通及運輸設備	150	0	150	
515	620	購置雜項設備	920	0	920	
12	50	購置無形資產	50	0	50	
12	50	購置電腦軟體	50	0	50	
1,423	1,610	會費、捐助、補助、分攤、照護、救濟與交流活動費	1,435	1,435	0	
1		會費	0	0	0	
1		學術團體會費	0	0	0	
1,314	1,440	捐助、補助與獎助	1,361	1,361	0	
1,087	1,202	獎助學員生給與	1,125	1,125	0	
227	238	其他捐助、補助與獎助	236	236	0	
108	170	補貼、獎勵、慰問、照護與救濟	74	74	0	
60	110	獎勵費用	26	26	0	
48	60	慰問、照護及濟助金	48	48	0	
245,212	237,769	合計	238,258	236,438	1,820	

新北市永和區網溪國民小學
 新北市地方教育發展基金
預計平衡表
 中華民國115年12月31日

單位：新臺幣千元

113年12月31日 實 際 數	科 目	115年12月31日 預 計 數	114年12月31日 預 計 數	比較增減
33,882	資 產 合 計	30,382	32,882	-2,500
33,882	資 產	30,382	32,882	-2,500
33,646	流動資產	30,146	32,646	-2,500
33,646	現金	30,146	32,646	-2,500
33,646	銀行存款	30,146	32,646	-2,500
0	應收款項	0	0	0
0	應收收益	0	0	0
0	預付款項	0	0	0
0	預付費用	0	0	0
0	投資、長期應收款 項、貸墊款及準備金	0	0	0
0	準備金	0	0	0
0	退休及離職準備 金	0	0	0
236	其他資產	236	236	0
236	什項資產	236	236	0
236	暫付及待結轉帳 項	236	236	0
4,283,984	代管資產	4,283,984	4,283,984	0
-4,283,984	應付代管資產	-4,283,984	-4,283,984	0
21,885	負 債	21,885	21,885	0
20,079	流動負債	20,079	20,079	0
20,079	應付款項	20,079	20,079	0
19,990	應付代收款	19,990	19,990	0
89	應付費用	89	89	0
0	預收款項	0	0	0
0	其他預收款	0	0	0
1,806	其他負債	1,806	1,806	0
1,806	什項負債	1,806	1,806	0
1,806	存入保證金	1,806	1,806	0
0	應付退休及離職 金	0	0	0
0	暫收及待結轉帳 項	0	0	0
11,996	基金餘額	8,496	10,996	-2,500
11,996	基金餘額	8,496	10,996	-2,500
11,996	基金餘額	8,496	10,996	-2,500
11,996	累積餘額	8,496	10,996	-2,500

信託代理與保證資產
 保管品
 保證品

91 信託代理與保證負債
 0 應付保管品
 91 應付保證品

91
 0
 91

新北市永和區網溪國民小學
 新北市地方教育發展基金
預計平衡表
 中華民國115年12月31日

單位：新臺幣千元

113年12月31日 實 際 數	科 目	115年12月31日 預 計 數	114年12月31日 預 計 數	比較增減
33,882	負債及基金餘額合計	30,382	32,882	-2,500

信託代理與保證資產
 保管品
 保證品

91 信託代理與保證負債
 0 應付保管品
 91 應付保證品

91
 0
 91

新北市永和區網溪國民小學

新北市地方教育發展基金

資本資產明細表

中華民國115年度

單位：新臺幣千元

項 目	取得成本 (期初餘額)	以前年度 累計折舊/ 長期投資 評價	本 年 度 變 動					本年度累 計折舊/長 期投資評 價變動數	期末餘額
			增 加		減 少		主要增減 原因說明		
			金 額	類 型	金 額	類 型			
非理財目的之長期投資									
土地	7,953							7,953	
土地改良物									
房屋及建築	383,709	61,998					6,952	314,759	
機械及設備	25,514	19,942	700	(1)			4,572	1,700	
交通及運輸設備	7,261	5,877	150	(1)			760	774	
雜項設備	31,879	22,514	920	(1)			3,817	6,468	
購建中固定資產									
租賃資產									
租賃權益改良									
電腦軟體	119		50	(1)	62	(11)		107	
權利									
發展中之無形資產									
其他無形資產									
遞耗資產									
其他									
合計	456,435	110,331	1,820		62		16,101	331,761	

註：

